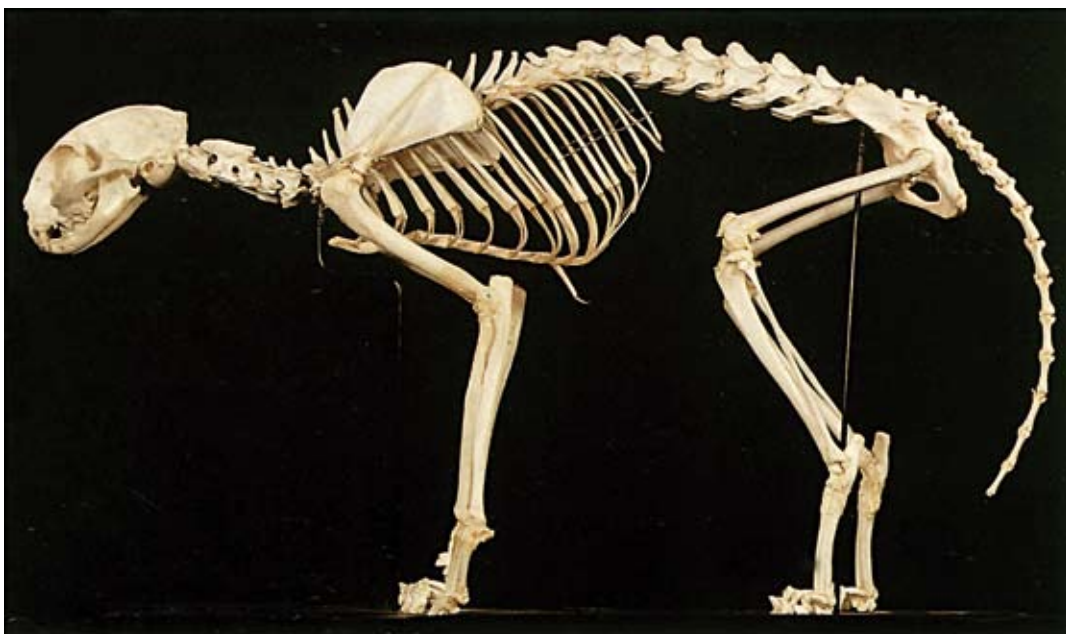


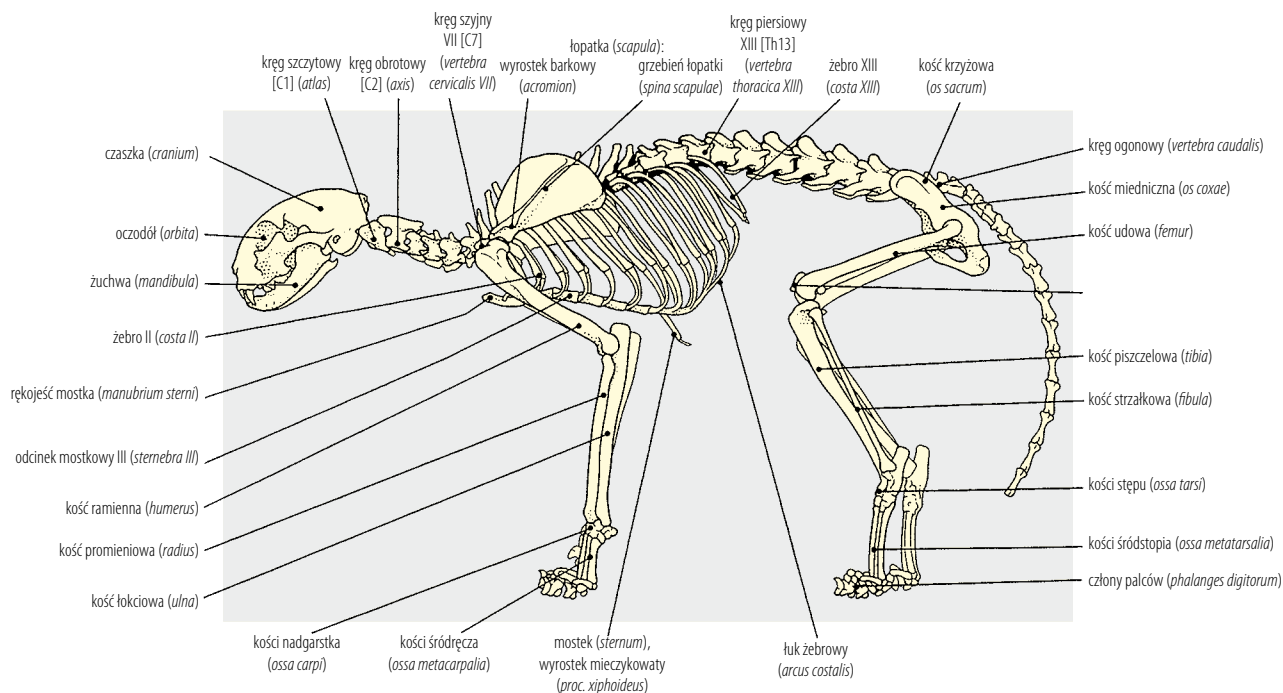
# 10. KOT

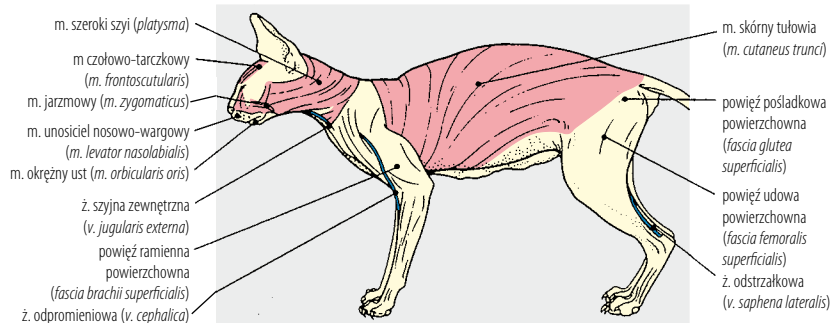
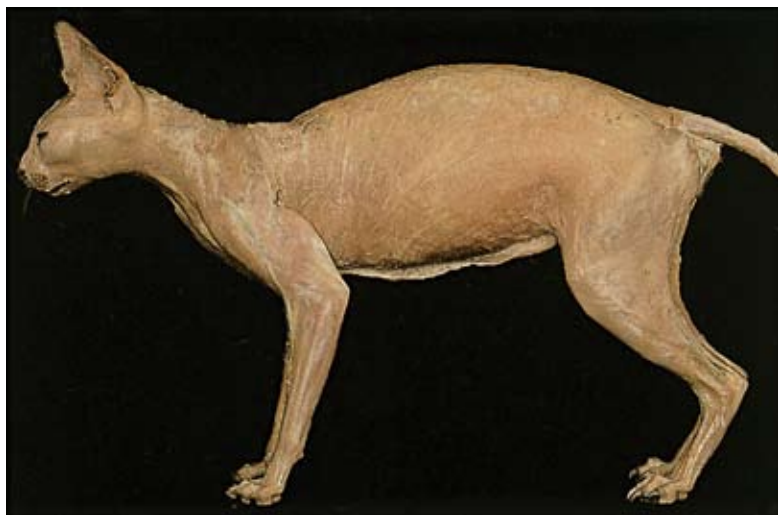


**Ryc. 10.1. Cechy morfologii kota:** widok od strony lewej. W budowie ciała kota i psa istnieje wiele różnic (zob. ryc. 1.1) dotyczących głównie kształtu i proporcji poszczególnych części ciała. Pełne omówienie anatomii kota wykracza poza ramy tej książki, w niniejszym rozdziale przedstawione zostaną jedynie najważniejsze cechy anatomiczne różniące oba te gatunki. Do najbardziej istotnych różnic należą: (I) skrócenie twarzy kota i znacznie lepiej rozwinięte włosy dotykowe głowy; (II) eliptyczny kształt źrenicy oka, która przy intensywnym świetle przyjmuje postać wąskiej szczeliny; (III) redukcja uzębienia, typowy zgryz nożycowy, proporcjonalnie większe kły (dłuższy brzeg bezzębny) przystosowane do chwytania zdobyczy; (IV) wysuwane, skrócone i bardziej zakrzywione pazury; (V) prącie skierowane doogonowo, ujście napletka znajduje się w sąsiedztwie moszny.



**Ryc. 10.2. Kościec kota:** widok z boku od strony lewej. Do zobrazowania szkieletu kota używa się zwykle preparatów szkieletowych oraz radiogramów. Kości kota są podobne do kości u psa, z tym że kościec kota jest delikatniejszy pod względem budowy niż kościec psa. Na ilustracji obok wyraźnie widać, że ułożenie poszczególnych części ciała u kota jest inne niż u psa (por. ryc. 1.2).

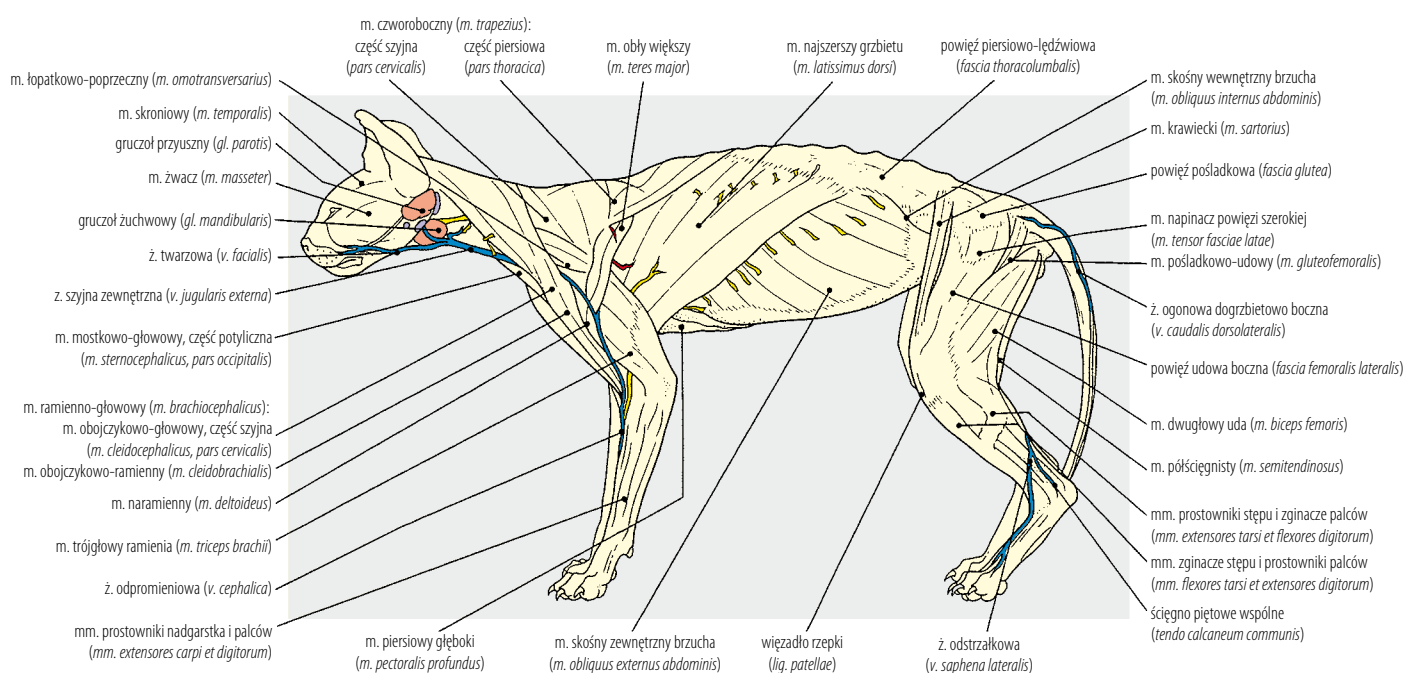




**Ryc. 10.3. Powięzie i mięśnie powierzchowne kota:** widok z boku od strony lewej. Usunięto skórę, odkrywając powięź powierzchowną porównywalną pod względem wielkości z powięzią u psa (por. ryc. 2.24, 3.6, 4.10, 4.50, 5.6, 6.11, 7.11, 7.42, 9.9 i 9.10). Mięsień skórną tułowia jest lepiej rozwinięty niż u psa, obejmując okolice krzyżową i prawdopodobnie okolice ogona.

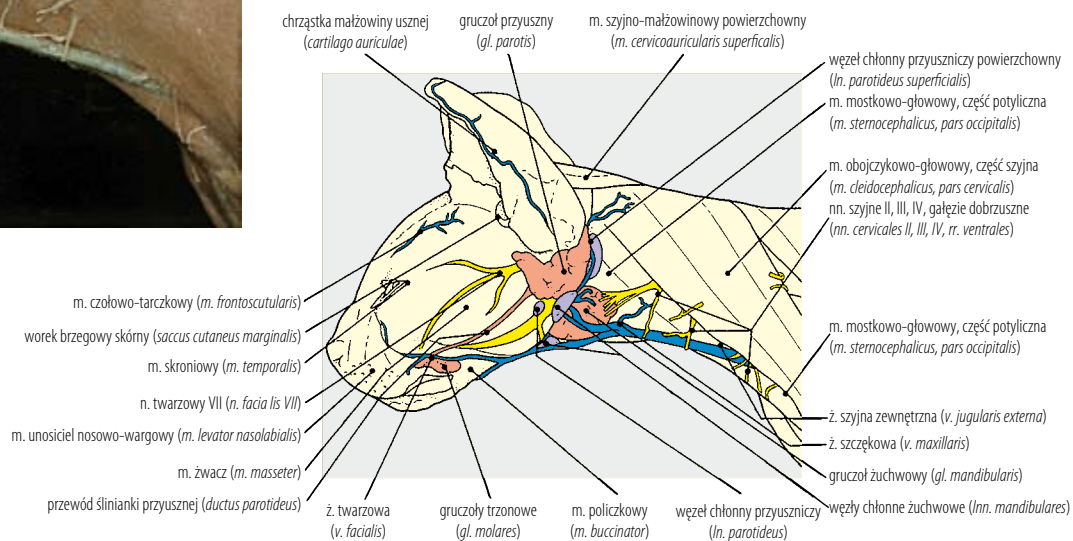


**Ryc. 10.4. Mięśnie powierzchowne kota:** widok z boku od strony lewej. Usunięto powięzie powierzchowne i związane z nimi mięsień skórną tułowia. Widoczne są gałęzie skórne boczne, pochodne gałęzi dogrzbietowych nerwów piersiowych oraz nerwy międzyżebrowe (gałęzie dobrzuszne nerwów piersiowych), przechodzące – odpowiednio – dogrzbietowo-bocznie i bocznie przez mięśnie tułowia.

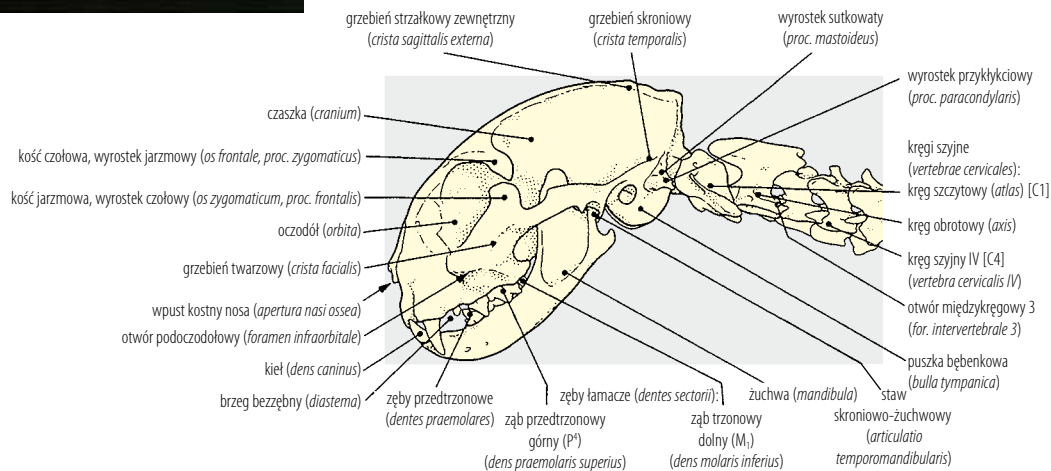




**Ryc. 10.5. Powierzchnowe struktury anatomiczne głowy i szyi: widok z boku od strony lewej.** Usunięto skórę oraz powięź i mięśnie skórne głowy i szyi, pozostawiając mięśnie mimiczne (por. z obrazem tej okolicy u psa, ryc. 2.27–2.30). Różnica w proporcjach głowy kota i psa jest wyraźnie widoczna. Widoczne są gruczoły trzonowe, które u kota są większe od gruczołów policzkowych dobrzusznych (por. z obrazem tej okolicy u psa, ryc. 2.38). Ponadto odsłonięty jest węzeł chłonny przyuszniczy powierzchowny leżący doogonowo od małżowiny usznej. Węzły chłonne kota są zazwyczaj większe od odpowiadających im węzłów chłonnych psa.

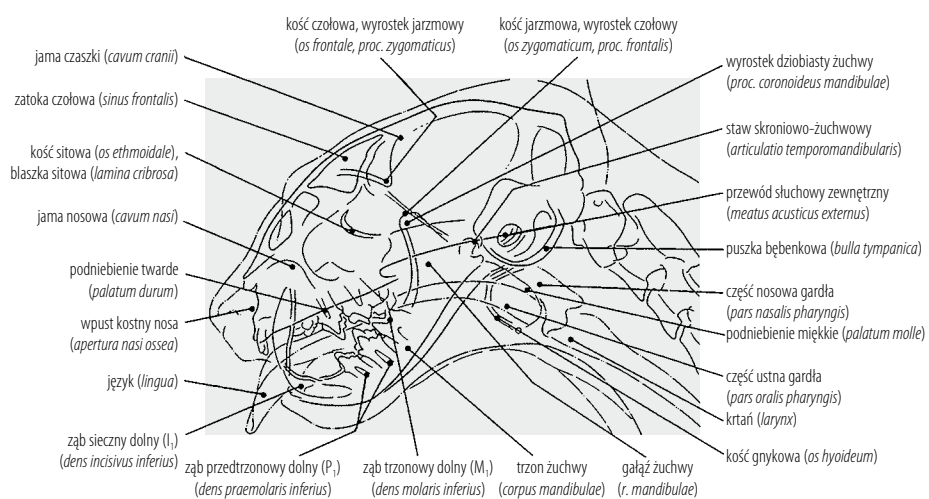


**Ryc. 10.6. Kośćce głowy i doczaszkowej części szyi: widok z boku od strony lewej.** Ilustracja czaszki kota pozwala zauważyć szereg cech odróżniających ją od czaszki psa (ryc. 2.2). U kota trzewioczaszka jest skrócona w stosunku do mózgowiczaszki. Szczęki kota są również odpowiednio krótsze. Uzębienie kota cechuje redukcja liczby zębów i zgryz typu nożycowego. Brak jest zębów trzonowych o charakterze trąco-miażdżącym. Zmniejszenie liczby zębów przedtrzonowych skutkuje wydłużeniem brzegu bezzębnego. Rusztowanie kostne oczodołu prawie całkowicie otacza gałkę oczną (oczodół zamknięty). Jednocześnie skierowanie osi oczodołu donosowo daje kotu najlepsze wśród mięsożernych widzenie binokularowe. Grzebień strzałkowy zewnętrzny jest stosunkowo krótki i ograniczony do doogonowej części czaszki. Puszka bębnekowa zawierająca składowe ucha środkowego jest znacząco większa niż u psa.





**Ryc. 10.7. Radiogram głowy i doczaszkowej części szyi: widok z boku.** Radiogram ukazuje większość szczegółów radiologicznych anatomii głowy kota (por. ryc. 10.17). Obraz radiologiczny głowy psa przedstawiają ryciny 2.4 i 2.6. W opisie radiogramu kota nacisk położono na różnice anatomiczne. Jama czaszki jest większa niż u psa, a zatoka czołowa nie jest podzielona. Widoczne są łuki zębowe i korzenie zębów, jednak tkanki miękkie są słabo zaznaczone. Jedynie wypełnione powietrzem gardło i tchawica wyraźnie są widoczne (zob. ryc. 2.7).





**Ryc. 10.8. Radiogram głowy:** projekcja boczna, rasa brachycefaliczna. Kości czołowa i nosowa są bardziej wysklepione u tej rasy, a jamy nosowe są skrócone.

