

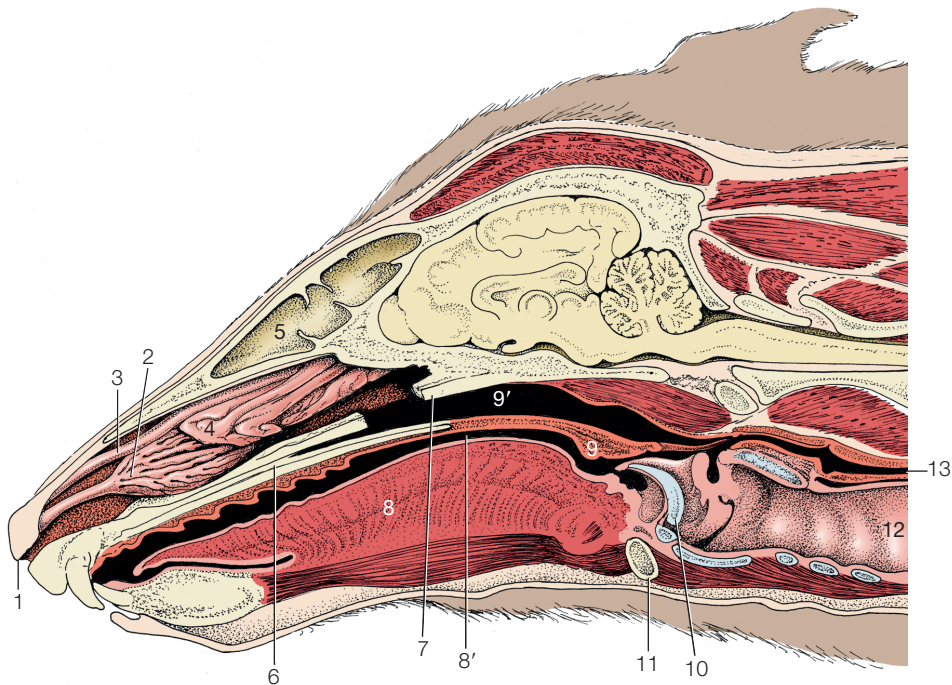


**Ryc. 4-1** Okolice nozdrzy przednich psa. 1 – płytka nosowa, 2 – rynienka wargowa.

gatunków lokalizacja ujścia nosowo-łzowego jest podobna, lecz jego znalezienie napotyka pewne trudności, ponieważ np. u bydła tkanki tej okolicy są mniej sprężyste lub ujście nosowo-łzowe jest zlokalizowane nieco głębiej, jak np. u psa. Znacznie mniejsze otwory przewodów wyprowadzających surowiczych gruczołów nosowych bocznych również znajdują się w omawianej okolicy nosa. Ułożenie to wspomaga nawilżanie wdychanego powietrza, ponieważ wzrost tempa przepływu przez przewężenie jakie stanowią nozdrza przednie, ułatwia odparowywanie łez oraz innych płynów.

Jama nosowa (*cavum nasi*) zajmuje większą część twarzy. Rozciąga się ona doogonowo aż do poprzecznej przegrody pomiędzy nią a jamą czaszkową, jaką stanowi k. sitowa (ryc. 4-2). Wielkość jamy nosowej może być odnośna do budowy głowy, choć pierwsze wrażenie może wprowadzać w błąd, ponieważ różne struktury ograniczają znacznie jej wielkość. Po pierwsze, poszczególne kości obudowujące jamę nosową zajmują więcej miejsca na skutek obecności w ich wnętrzu przestrzeni powietrznych, jakimi są zatoki przynosowe. Komunikują się one z jamą nosową, ale nie całym swoim światłem, a jedynie za pośrednictwem niewielkich otworów. Po wtóre, zęby policzkowe łuku górnego ograniczają światło zatoki szczękowej, zwłaszcza u koni. Potencjalna ilość miejsca w świetle jamy nosowej jest znacznie ograniczona przez swoiste, bardzo delikatne, pokryte błoną śluzową blaszki kostne określane jako małżowiny nosowe (*conchae nasales*). Wnikają one do wnętrza jamy nosowej z jej bocznych i górnych ścian. Ostatecznie, ściany jamy nosowej są pokryte błoną śluzową, która miejscami jest silnie zgrubiała na skutek obecności w niej licznych spłotów naczyniowych (ryc. 4-3, 4-4, 4-5).

Jamę nosową prawą i lewą oddziela przegroda nosa (*septum nasi*), która w większej części utworzona jest przez chrząstkę, a kostnieje jedynie w swej części doogonowej (blaszka pionowa kości sitowej). Przegroda styka się z dogrzbietową powierzchnią podniebienia twardego,



**Ryc. 4-2** Przekrój głowy psa w płaszczyźnie strzałkowej; usunięto przegrodę nosa. 1 – nozdrze przednie prawe, 2 – małżowina nosowa do brzuszna, 3 – małżowina nosowa do grzbietowa, 4 – małżowiny sitowe, 5 – zatoka czołowa, 6 – podniebienie twarde, 7 – lemięz (przezięty), 8 – język, 8' – cieśń gardzieli, 9 – podniebienie miękkie (żagielek podniebienne), 9' – część nosowa gardła, 10 – nagłośnia, 11 – trzon k. gnykowej, 12 – tchawica, 13 – przetyk.