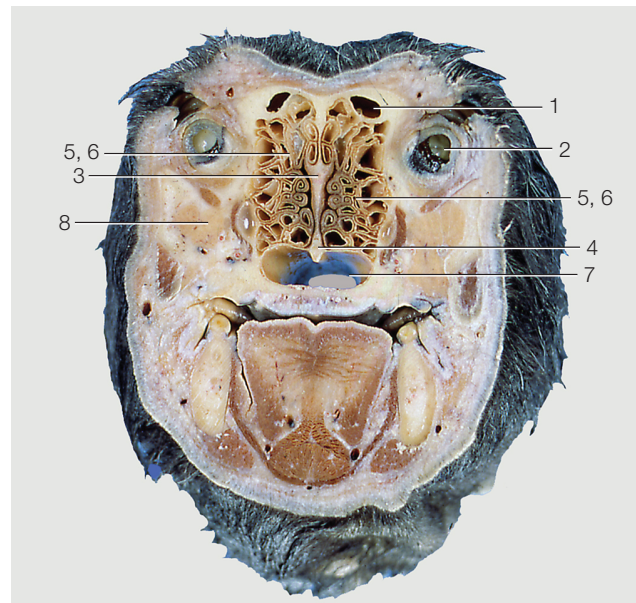


Ryc. 4-3 Przekrój głowy psa w płaszczyźnie poprzecznej na wysokości P²: **A** – preparat anatomiczny; **B** – obraz CT, bez języka i struktur żuchwy. 1 – małżowina nosowa dogrzbietowa, 2 – małżowina nosowa dobrzuszna, 2' – zachylek małżowiny nosowej dobrzusznej (zachylek boczny jamy nosowej właściwej), 3 – przegroda nosa, 4 – podniebienie twarde, 5 – sploty żyłne błony śluzowej nosa, 6 – język, 7 – rurka intubacyjna, 8 – P², 9 – przewiązka podtrzymująca pod podniebieniem twardym rurkę intubacyjną.

które oddziela jamę ustną od jamy nosowej. Szczegółowa budowa podniebienia twardego różni się znacznie w zależności od gatunku (ryc. 4-5). U koni przegroda nosa łączy się z podniebieniem twardym na całej jego długości, tak że każda z części jamy nosowej kontaktuje się z gardłem za pośrednictwem odrębnego otworu, jakim jest nozdrze doogonowe, czyli tylne (*choana*) (ryc. 18-11). U innych gatunków (np. u psa lub bydła) doogonowa część przegrody nie styka się z podniebieniem i obie części jamy nosowej dzielą wspólny otwór, za pośrednictwem którego nawiązują łączność z gardłem (ryc. 4-4/7 oraz 25-9).

Małżowiny, które wkraczają na teren jamy nosowej, cechują się niezwykle skomplikowanym wzorem. Uwzględniając ich klasyfikację topograficzną, a nie morfologiczną, można w nich wyróżnić układ doogonowy, budujący błędnik sitowy (*labyrinthus ethmoidalis*), oraz układ donosowy, składający się z dużych małżowin nosowych (*conchae nasales*) – dogrzbietowej, dobrzusznej oraz znacznie mniejszej środkowej (ryc. 4-2 i 25-9). Liczne małżowiny sitowe (*ethmoturbinalia*) są rozdzielone przez szczelinowate szpary (przewody sitowe), a ich wzór jest niezwykle skomplikowany u gatunków, u których zmysł powonienia odgrywa wiodącą rolę (ryc. 4-4/5, 6). Małżowina nosowa dogrzbietowa (*concha nasalis dorsalis*) oraz małżowina nosowa dobrzuszna (*concha nasalis ventralis*) modelują przebieg przewodów nosowych oraz kształt przedniej części jamy nosowej. Są one wytworem delikatnych blaszek kostnych zwiniętych tutkowato w sposób zróżnicowany, zależny od gatunku i lokalizacji na te-

renie jamy nosowej. W części przedniej blaszki kostne nie zawierają się i nie spotykają ze sobą. Doogonowo zwoje małżowin zawierają się w ten sposób, że małżowina spotyka się ze sobą lub z boczną ścianą jamy nosowej, zamykając przestrzeń należącą do systemu zatok przynosowych. Małżowiny ograniczają światło jamy nosowej



Ryc. 4-4 Przekrój głowy psa w płaszczyźnie poprzecznej na wysokości oczodolów. 1 – zatoka czołowa, 2 – oczodół, 3 – k. sitowa, 4 – lemiesz, 5, 6 – małżowiny sitowe, 7 – nozdrze tylne, 8 – gruczoł jarmzowy.