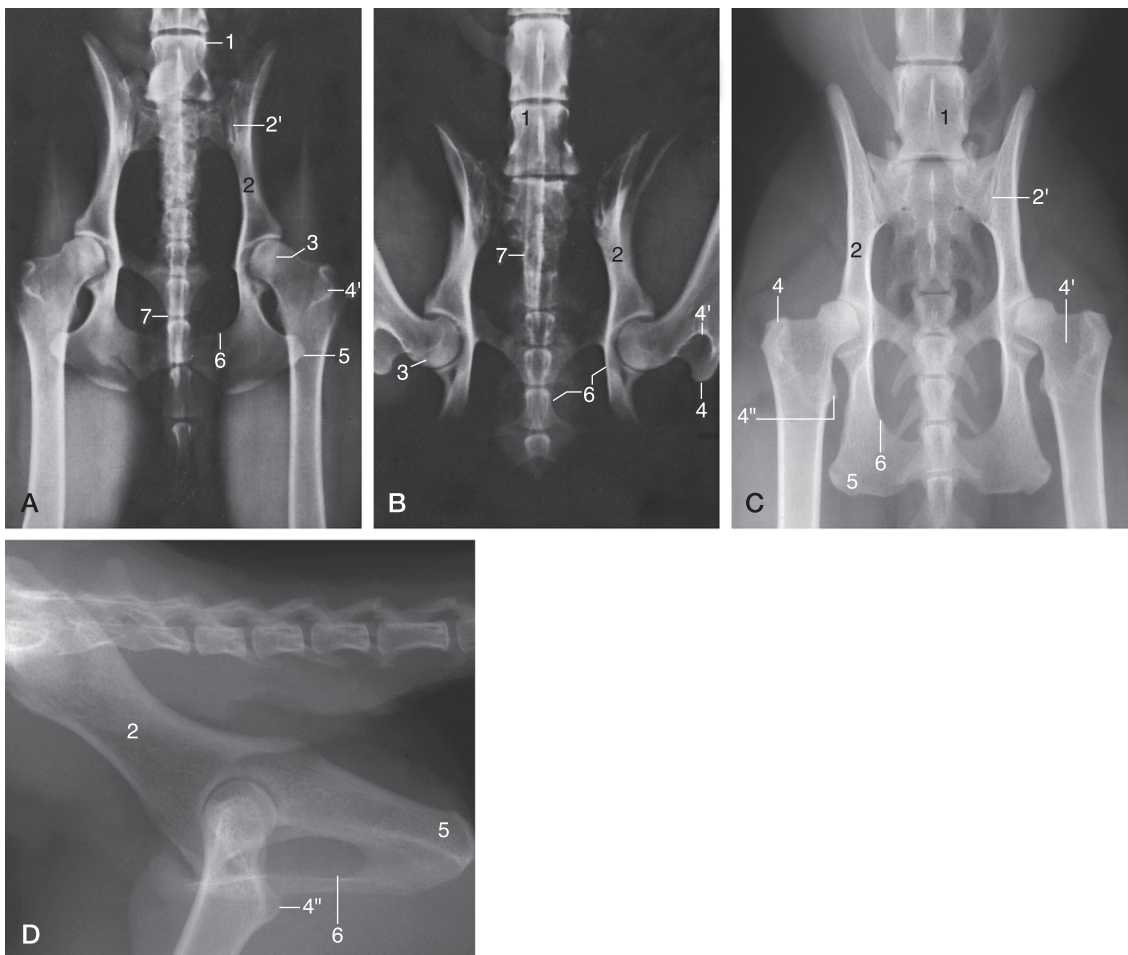


Najbardziej dogodnym miejscem dostępu do stawu biodrowego, dla punkcji i zabiegu chirurgicznego, jest dojsie doczaszkowo-boczne pomiędzy m. napinaczem powięzi szerokiej i m. dwugłowym uda, które odsłania doczaszkową część m. obszernego bocznego (jego przyczep początkowy zaczyna się poniżej krętarza większego) i mm. pośladowe, które bezpośrednio osłaniają staw biodrowy. Ważnymi strukturami, które mogą być przy tym zagrożone, są n. kulszowy oraz t. i ż. pośladowka doogonowa. Jednak ryzyko to jest niewielkie, ponieważ zanim wejdą one na udo, przechodzą po dogrzebietowo-doogonowej stronie stawu.

Anatomia radiologiczna jest bardzo ważna do diagnozowania dwóch powszechnych zaburzeń budowy oraz funkcji stawu biodrowego: zwichnięcia i dysplazji. Do standardowej projekcji brzuszno-grzbietowej (ryc. 17–1, A) kończyny miedniczne muszą być wyciągnięte równomiernie ku tyłowi, w celu otrzymania

symetrycznego obrazu obustronnych struktur. Chociaż większość cech miednicy jest łatwa do określenia i nie wymaga komentarza, uwagę należy zwrócić na niewielkie boczne pochylenie k. biodrowej u psów (kontrastujące z ich równoległym ułożeniem u kotów). Wzajemne stosunki pomiędzy głową k. udowej a nakładającym się na nią brzegiem panewki mają największe znaczenie przy określaniu integralności stawu biodrowego (ryc. 17–1/3). Należy zwrócić także uwagę na częściową przepuszczalność promieni rentgenowskich w tej okolicy (odpowiadającej dołowi krętarzowemu) pomiędzy krętarzem większym i mniejszym k. udowej, co jest czasami błędnie interpretowane. Mniej powszechna projekcja boczna uwidacznia położenie stawów biodrowych poniżej dwóch początkowych kręgów ogonowych (ryc. 17–1, D).

Dojrzewanie kośćca można prześledzić na radiogramach uzyskanych od młodych zwierząt. U szczeniąt są



Ryc. 17–1 Radiogram miednicy: **A** – psa przy wyprostowanym stawie biodrowym, projekcja brzuszno-grzbietowa; **B** – psa przy zgiętym stawie biodrowym, projekcja brzuszno-grzbietowa; **C** – kota, projekcja brzuszno-grzbietowa; **D** – kota, preparat, projekcja boczna. 1 – ostatni kręg lędźwiowy (L₇), 2 – trzon k. biodrowej, 2' – staw krzyżowo-biodrowy, 3 – brzeg dogrzebietowy panewki nakładający się na głowę k. udowej, 4 – krętarz większy, 4' – dół krętarzowy, 4'' – krętarz mniejszy, 5 – guz kulszowy, 6 – otwór zasłoniony, 7 – k. prąciowa nakładająca się na kręgi.