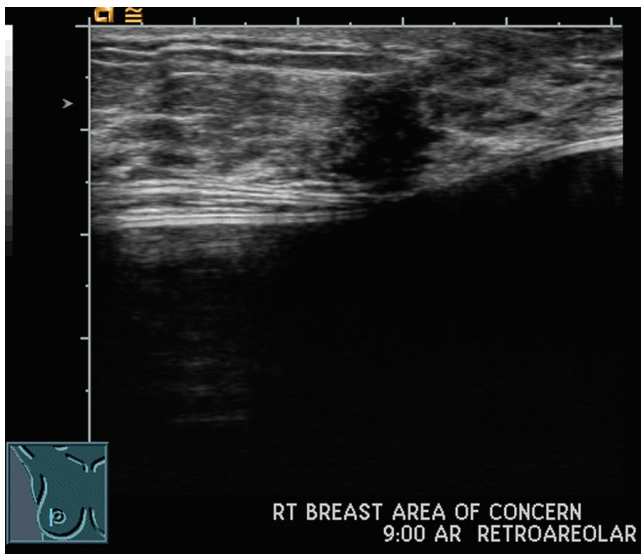


**RYCINA 2.** Porównanie badania palpacyjnego guzka w sutku prawidłowym (po lewej) i po chirurgicznym powiększeniu poprzez wszczępienie implantu (po prawej). Obecność implantu powoduje spłaszczenie pokrywających go tkanek i sprawia, że guz jest łatwiej wyczuwalny.



**RYCINA 3.** Obraz USG wyczuwalnego guzka sutka położonego podotoczkowo u innej pacjentki. Kobieta 54-letnia leczona była 10 lat wcześniej z powodu inwazyjnego przewodowego raka sutka lewego w stopniu zaawansowania T1cN1M0. Zastosowano terapię chirurgiczną (częściowe usunięcie gruczołu), radioterapię oraz chemioterapię – sześć kursów według schematu CMF: cyklofosfamid (Cytosan), metotreksat, 5-fluorouracyl – a następnie leczenie hormonalne tamoksyfenem przez 5 lat. Rok wcześniej chora przebyła operację obustronnego wszczępienia implantów pod mięśnie piersiowe. Widoczna zmiana ogniskowa jest hipoechogeniczna, o większym wymiarze podłużnym niż poprzecznym, o nieostrych marginesach. Z tego powodu poddana została biopsji gruboigłowej (przy użyciu igły 14 G). W badaniu mikroskopowym materiału z biopsji stwierdzono zwłóknienie, stwardnienia i zmiany o typie reakcji na obecność ciała obcego; nie znaleziono utkania raka.

ultrasonograficznie podejrzany guzek u pacjentki z uprzednio leczonym rakiem sutka świadczy o wznowie raka (ryc. 3, zob. przypadek 9 w rozdz. 7 – bardzo podobnie wyglądające znalezisko u pacjentki uprzednio leczonej z powodu raka sutka i po niedawnym wszczępieniu implantów okazało się zwłóknieniem i reakcją na obecność ciała obcego).

### ZALECANE PIŚMIENNICTWO

Handel N, Silverstein MJ. Breast cancer detection in women with implants. *Semin Breast Dis* 2004; 7:172–181.

### PRZYPADEK 8

## Wznowa raka w obrębie dołu pachowego objawiająca się bólem

Kobieta 50-letnia zgłosiła się do lekarza z powodu trwającego 6 mies. i nasilającego się bólu dołu pachowego i barku lewego z podejrzeniem wznowy raka sutka. Przed 13 laty przeszła lewostronną radykalną zmodyfikowaną mastektomię, a następnie rekonstrukcję z zastosowaniem implantu. Ze względu na obecność przerzutów do węzłów chłonnych