

PIERWSZA POMOC

w stanach nagłych u psów i kotów

Enrique Ynaraja Ramírez

Redakcja wydania polskiego

Michał Senze



PIERWSZA POMOC

w stanach nagłych u psów i kotów

Enrique Ynaraja Ramírez

Redakcja wydania polskiego

Michał Senze



Tytuł oryginału: **Primeros auxilios en perros y gatos**

Autor: **Enrique Ynaraja Ramírez**

Copyright © 2012 Grupo Asís Biomedica, S.L.
Plaza Antonio Beltrán Martínez, n° 1, planta 8 – letra I
(Centro empresarial El Trovador)
50002 Zaragoza – Spain

Design, layout and printing:
Servet editorial – Grupo Asís Biomedica, S.L.
www.grupoasis.com



Servet is the publishing house of Grupo Asís

All rights reserved

ISBN: 978-84-92569-87-8

Wszelkie prawa zastrzeżone, szczególnie prawo do przedruku i tłumaczenia na inne języki. Żadna z części tej książki nie może być reprodukowana lub przenoszona w jakiegokolwiek formie na wszelkie nośniki elektroniczne, mechaniczne lub inne, włączając kserokopiowanie, nagrywanie lub inne systemy składowania i odzyskiwania informacji bez uprzedniej pisemnej zgody Wydawnictwa.

Ze względu na stały postęp w naukach weterynaryjnych lub odmienne nieraz opinie na temat diagnozowania i leczenia, jak również możliwość wystąpienia błędu, prosimy, aby w trakcie podejmowania decyzji terapeutycznej uważnie oceniać zamieszczone w książce informacje.

© Copyright for the Polish edition by Edra Urban & Partner, Wrocław 2018

Redakcja naukowa wydania polskiego: lek. wet. Michał Senze, specjalista chorób psów i kotów

Tłumaczenie z języka hiszpańskiego: lek. wet. Aleksandra Sowińska

Prezes Zarządu: Giorgio Albonetti
Redaktor naczelny: lek. med. Edyta Błażejewska
Redaktor tekstu: Emilia Szajerka
Redaktor prowadzący: Irena Zaucha-Nowotarska

ISBN 978-83-65835-76-5

Edra Urban & Partner
ul. Kościuszki 29, 50-011 Wrocław
tel.: + 48 71 726 38 35
biuro@edraurban.pl

www.edraurban.pl

Skład i przygotowanie do druku: Andrzej Kuriata
Druk: Read Me, Łódź

Spis treści

1	Apteczka pierwszej pomocy	1
	Podstawowe zasady.....	3
	Zawartość apteczki pierwszej pomocy.....	4
	Materiały ochronne.....	4
	Materiały opatrunkowe.....	6
	Leki do użytku zewnętrznego.....	7
	Leki do użytku wewnętrznego.....	8
	Narzędzia.....	10
	Inne materiały.....	11
2	Postępowanie w stanach nagłych	13
	Kompresy chłodzące.....	14
	Lód.....	15
	Termofor.....	15
	Plastikowe butelki z lodem.....	16
	Wkłady do przenośnych lodówek.....	16
	Zimne okłady.....	17
	Jak ogrzewać ciało?.....	17
	Ciepłe okłady.....	18
	Termofory.....	18
	Koc elektryczny.....	18
	Ręcznik lub bawełna.....	19
	W jaki sposób mierzymy temperaturę u zwierząt?.....	19
	Doodbytnicze podanie leków w płynie.....	20
	Jak przemywamy ranę?.....	20
	Płyn fizjologiczny.....	20
	Płyn fizjologiczny przeznaczony do przemywania ran.....	21

Woda mineralna.....	21
Woda pitna.....	22
Jak wywołać wymioty?.....	22
Jak stosować rozwieracz szczękowy?.....	23

3 Krwotoki..... **25**

Klasyfikacja krwotoków ze względu na miejsce wypływu krwi.....	26
Klasyfikacja krwotoków ze względu na miejsce pochodzenia.....	27
Klasyfikacja krwotoków na podstawie ilości utraconej krwi.....	29
Krwotok 1. stopnia (lekki).....	29
Krwotok 2. stopnia (umiarkowany).....	30
Krwotok 3. stopnia (ciężki).....	30
Krwotok 4. stopnia (bardzo ciężki).....	31
Krwotok zewnętrzny – co należy robić?	31
Opatrunek uciskowy.....	31
Inne metody tamowania krwotoków.....	33
Lokalne ochłodzenie.....	33
Umieszczenie poszkodowanej części ciała powyżej poziomu serca.....	33
Zatrzymanie dopływu krwi z tętnic.....	34
Opaska uciskowa.....	34
Pierwsza pomoc w przypadku krwotoku wewnętrznego	37
Pomoc w krwotokach mieszanych.....	38
Krwawienie z nosa.....	38
Krwawienia z jamy ustnej.....	40
Krwawienia z odbytu.....	40
Krwawienie z dróg rodnych.....	41
Krwawienia z uszu.....	43

4 Rany..... **45**

Co obserwujemy po zranieniu?	47
Rozdzielenie brzegów rany.....	47
Ból.....	47
Krwotok.....	47
Klasyfikacja ran	48
Rany cięte i nacięcia.....	48

Rany klute i dżgane.....	49
Rany tłuczone.....	49
Rany z ubytkiem tkanek.....	50
Rany szarpane.....	50
Rany płątowe.....	51
Inne rany.....	51
Czynniki decydujące o tym, że rana jest groźna.....	51
Głębokość rany.....	51
Umiejscowienie rany.....	52
Rozmiar i rozległość rany.....	52
Rany zanieczyszczone, z ciałami obcymi.....	53
Niekontrolowany krwotok.....	53
Rany „stare”.....	54
Jak samodzielnie zaopatrzyć ranę?.....	54
Przygotowanie niezbędnych narzędzi i materiałów.....	54
Przygotowanie pacjenta.....	55
Czyszczenie rany.....	55
Suszenie rany.....	57
Dezynfekcja rany.....	57
Zabezpieczenie rany.....	59
Zaopatrywanie ran ciężkich.....	59
Jak zaopatrzyć ranę ciężką?.....	60
Jak zaopatrujemy stłuczenia?.....	61
Urazy 1. stopnia.....	61
Urazy 2. stopnia.....	62
Urazy 3. stopnia.....	63
5 Urazy.....	65
Jak należy postąpić po wypadku?.....	67
Zaopatrzenie zwierzęcia po wypadku.....	67
Badanie podstawowe.....	67
Badanie rozszerzone.....	69
Pozycja bezpieczna i transport do gabinetu weterynaryjnego.....	76
Pozycja ułatwiająca oddychanie.....	76
Unieruchomienie.....	77
Bezpieczeństwo własne.....	77

6	Oparzenia	79
	Najczęstsze przyczyny oparzeń.....	80
	Priorytetowe działania po poparzeniu.....	82
	Czynniki decydujące o tym, że poparzenie jest groźne.....	84
	Klasyfikacja oparzeń na podstawie rozległości obrażeń.....	85
	Klasyfikacja oparzeń ze względu na głębokość.....	86
	Oparzenia 1. stopnia.....	86
	Oparzenia 2. stopnia.....	87
	Oparzenia 3. stopnia.....	87
	Działania natychmiastowe i pierwsza pomoc.....	88
7	Zaburzenia pokarmowe: biegunki	91
	Jakie objawy obserwujemy?.....	93
	Nagła chęć wyjścia na spacer.....	93
	Parcie na kał.....	94
	Gorączka.....	94
	Krew w kale.....	95
	Śluz.....	95
	Tłuszcz.....	96
	Ból.....	96
	Wymioty.....	97
	Niestrawiony lub częściowo strawiony pokarm.....	97
	Wzdęcia.....	97
	Cuchnący oddech.....	97
	Postępowanie w przypadku biegunki.....	98
	Postępowanie w biegunce bez czynników ryzyka.....	100
	Żywnienie.....	100
	Nawodnienie.....	101
	Odpoczynek fizyczny.....	103
	Postępowanie w przypadku biegunek z występującymi czynnikami ryzyka.....	103
	Postępowanie w przypadku biegunek z występującymi trzema lub więcej czynnikami ryzyka.....	104

8 Udar cieplny **105**

Jak działa termoregulacja? 106

Dlaczego u zwierząt występuje problem udarów cieplnych? 108

Rasy zimnolubne w ciepłym klimacie 108

Psy ras brachycefalicznych 109

Niewielka ilość gruczołów potowych 110

Wzrost temperatury środowiska 110

Jakie objawy powoduje udar słoneczny? 113

Jak rozpoznać udar cieplny? 114

Postępowanie w przypadku udaru cieplnego 115

9 Omdlenia **119**

Co obserwujemy podczas omdleń? 121

Omdlenia kardiogenne 122

Inne przyczyny omdleń 123

Objawy omdleń u zwierząt 125

Jakie zwierzęta są najbardziej narażone na omdlenia? 126

Czy naprawdę leczymy omdlenia? 127

Jak samodzielnie możemy pomóc po omdleniu? 127

O czym należy pamiętać w przypadku utraty przytomności u mojego pupila? 128

10 Drgawki **129**

Jakie objawy obserwujemy? 130

Jak długo trwa atak padaczkowy? 132

Czy są rasy predysponowane do padaczek? 133

Jak należy postępować w czasie ataku padaczki u naszego pupila? 134

Zapobieganie obrażeniom powstającym w wyniku drgawek 134

Koty oraz psy niewielkich rozmiarów 134

Psy duże i olbrzymie 135

Nie zapominamy o rozwieraczu szczęk 135

Leki przeciwpadaczkowe 136

Zalecenia specjalne na wypadek ataku drgawek 137

11 **Zatrucia lekami** **141**

Pięć kluczowych pytań 143

Objawy nieumyślnego spożycia leków 145

Co powinien zrobić właściciel? 146

 Zwracamy się o pomoc do lekarza weterynarii 146

 Często popełniane błędy 148

 Jeżeli wywołanie wymiotów jest wskazane 149

12 **Ugryzienia i ukłucia przez owady** **151**

Ukąszenia i użądlenia przez pajęczaki 154

 Użądlenie skorpiona 154

 Jak należy postępować w przypadku użądlenia zwierzęcia przez skorpiona? 154

Użądlenia owadów 155

 Użądlenie osy lub pszczoły 155

 Jak możemy pomóc zwierzęciu po użądleniu? 155

 Kiedy użądlenie jest niebezpieczne? 156

 Ugryzienia przez komary 156

 Ugryzienia pcheł, wszy i kleszczy 157

 Pchły 157

 Wszy 157

 Kleszcze 157

13 **Gąsienice** **159**

Dlaczego gąsienice są niebezpieczne? 162

Wiosną uważajmy na gąsienice 163

Jak należy postępować, jeśli nasze zwierzę miało kontakt z gąsienicą? ... 164

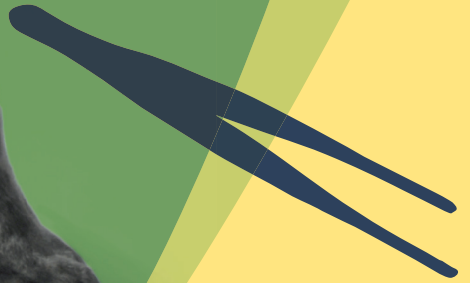
14 **Reanimacja krążeniowo-oddechowa** **167**

Z jakich powodów może dojść do zatrzymania oddechowego? 171

 Przyczyny mogące wywołać zatrzymanie krążeniowo-oddechowe 171

Jak wykryć zatrzymanie oddechowe?	173
Jak należy postępować w przypadku zatrzymania oddechowego?	173
Przywrócenie akcji oddechowej.....	173
Niepożądane efekty i komplikacje po sztucznym oddychaniu.....	182
Hiperwentylacja ratującego	182
Zamknięcie dróg oddechowych.....	182
„Nieuuszczelnione” usta.....	182
Brak kontaktu usta-nos	183
Wzdęcie żołądka	183
Obecność ciał obcych.....	183
Zatrzymanie krążeniowe i masaż serca.....	183
Jak ułożyć zwierzę do masażu serca?	184
Psy ras dolichocefalicznych	184
Psy ras brachycefalicznych.....	184
Ułożenie naszych rąk	184
Małe pieski, szczenięta i koty	185
Psy średniej wielkości	185
Psy duże.....	186
Psy ras brachycefalicznych (z płaską kufą)	187
Komplikacje.....	188

4



Rany

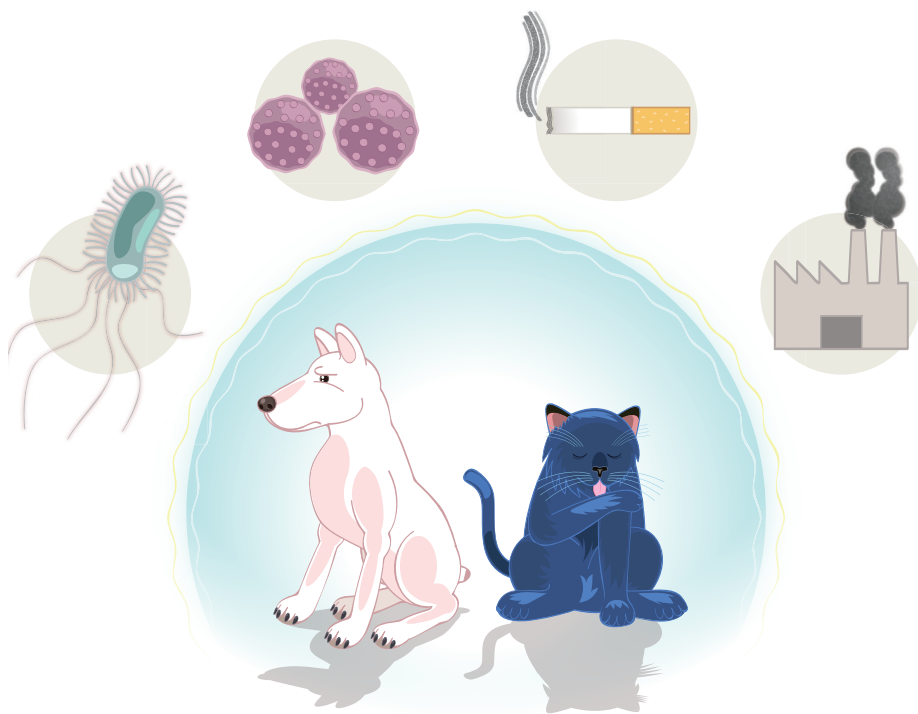
Rany

U zwierząt, podobnie jak u ludzi, granicę między środowiskiem zewnętrznym oraz wewnętrznym stanowi skóra, która kompletnie i w sposób ciągły pokrywa nasze ciało. Jej zadaniem jest chronić środowisko wewnętrzne organizmu. Oznacza to zapobieganie przed utratą płynów, ochronę przed infekcjami bakteryjnymi, grzybiczymi oraz pasożytniczymi. Utrudnia też przedostawanie się czynników fizycznych, chemicznych i organicznych. Gdyby nie bariera fizyczna i chemiczna zapewniana przez skórę i jej wytwory, organizm byłby stale narażony na ich działanie – co niósłoby za sobą znaczne konsekwencje zdrowotne.

Raną nazywamy każde naruszenie ciągłości skóry pozwalające na kontakt środowiska wewnętrznego organizmu z otoczeniem. Może ona powstać w wyniku uderzenia, cięcia, dźgnięcia, oparzeń, rozdarć, działania substancji chemicznych.

WAŻNE

Zawsze gdy opatrujemy ranę, należy starać się, by czynności wykonywać z zachowaniem możliwie najwyższej czystości, ze względu na wysokie ryzyko wdania się zakażenia. Infekcje takie są szczególnie groźne, jeżeli rana jest głęboka i uszkadza także tkanki leżące głębiej, których prawidłowe funkcjonowanie warunkuje prawidłowy przebieg bliznowacenia.





Co obserwujemy po zranieniu?

Po zranieniu mamy do czynienia z bólem, krwawieniem, rozdarciem i rozdzieleniem brzegów rany. Widoczne są też uszkodzone tkanki. W ranie mogą być obecne ciała obce – piasek, ziemia, kamyczki. Może również dojść do zaburzeń funkcjonowania organu, jeśli uszkodzone zostały także tkanki położone głębiej, np. ścięgna, stawy, gałka oczna, narządy wewnętrzne.

Rozdzielenie brzegów rany

Na skórę działają siły napięcia, które mają za zadanie utrzymać ją gładką i jędrną. Jeśli zaś dojdzie do naruszenia jej ciągłości, te same siły spowodują rozdzielenie brzegów rany w przeciwną stronę.

Ból

Odczuwanie bólu jest sprawą indywidualną dla każdego osobnika, zależy też od jego temperamentu i charakteru, wielkości rany oraz jej głębokości. Uzależniony jest również od ilości stresu wywołanego przez daną sytuację – inną reakcją wywoła przecięcie łyki kawałkiem szkła, a inną pogryzienie przez inne zwierzę. Niektóre części ciała są bardziej unerwione niż inne – na przykład uszy są wysoce wrażliwe na ból, podczas gdy skóra grzbietu jest mniej unerwiona i przez to zranienia w tej okolicy są znacznie mniej bolesne.

Ogólnie rzecz biorąc, rany cięte są mniej bolesne niż rany wywołane przez uderzenie; rany kłute są mało bolesne, chyba że dotyczą wrażliwych miejsc, takich jak odbyt, gałka oczna i innych delikatnych struktur.

Krwotok

Krew spełnia swoje funkcje, dopóki znajduje się w łożysku naczyniowym. Przerwanie ciągłości skóry oznacza zawsze uszkodzenie naczyń włosowatych. Krwawienie z kapilar jest nieobfite, lekkie i jego opanowanie powinno się odbyć samo, ewentualnie można zastosować metody opisane w rozdziale o krwotokach.

Głębsze rany wiążą się ze zwiększonym prawdopodobieństwem uszkodzenia większego naczynia, co automatycznie oznacza obfite krwawienie. Im większe naczynie, tym mniejsze prawdopodobieństwo, że krwotok zostanie zatrzymany przez naturalne mechanizmy organizmu.

Jeżeli krew nie płynie stałym strumieniem, a raczej w formie fal, wtedy podejrzewamy, że uszkodzeniu uległa tętnica (lub tętniczka); zaś krew wypływająca stałym, równym strumieniem oznacza uszkodzenie ścian żylnych. Ogólnie rzecz biorąc, krwotoki tętnicze są bardziej niebezpieczne i zazwyczaj wymagają pomocy weterynaryjnej.



Zdarza się, że jedyną metodą opanowania krwotoku jest chirurgiczne zaszcycie ścian uszkodzonego naczynia, tkanek oraz skóry, a także stworzenie odpowiedniego środowiska, aby ułatwić powstawanie blizny. Takie zabiegi przeprowadzane są w lecznicach.

Klasyfikacja ran



Rany cięte i nacięcia

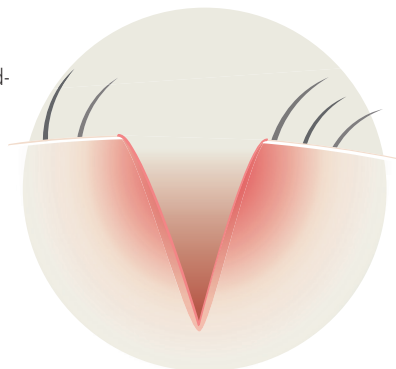
Są to naruszenia ciągłości skóry przez przedmioty ostre, takie jak nóż, brzeg puszki, potłuczone szkło, szklanki.



Uszkodzenia tego typu charakteryzują się czystym i równym brzegiem rany, są stosunkowo mało bolesne; natomiast mocno krwawią.



Z zasady są raczej mało niebezpieczne dla zdrowia i życia zwierzęcia i nie sprawiają trudności w leczeniu – choć to zależy od rodzaju cięcia, jego głębokości oraz tego, jaka część ciała uległa uszkodzeniu.





Rany klute i dżgane

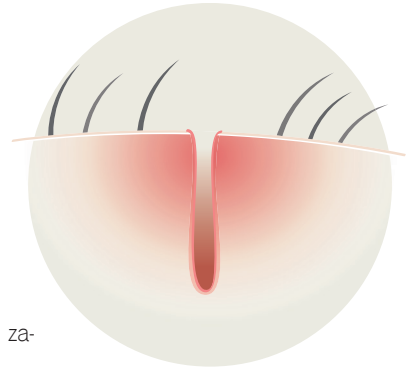
Są to urazy wywołane przez przedmioty wydłużone, o ostrym końcu: igły, gwoździe, noże lub kolce.

Rany takie mają dobrze zaznaczone, czyste brzegi – są zdecydowanie głębsze niż szersze. Ich powaga i zagrożenie, jakie za sobą niosą, zależą od miejsca zranienia oraz głębokości.

Obfitość krwawienia zależy od tego, czy obiekt penetrujący uszkodzi naczynie krwionośne. Jeśli do tego nie dojdzie, wówczas krwawienie jest niewielkie; gdy zaś zostanie ono naruszone, wtedy krwawienie jest obfite.

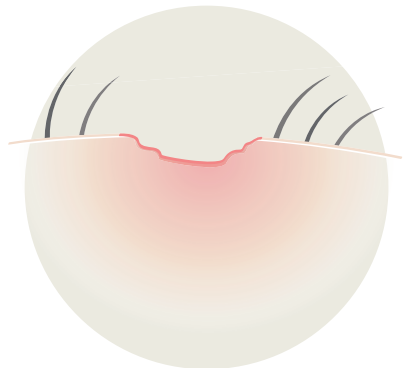
Wszystkie zabiegi z użyciem igły – takie jak szczepionki, podaż leków w formie iniekcyjnej, podaż kroplówek – także są rodzajem rany klutej. Są one jednak podawane w specjalnie dobrane miejsca, aby spowodować możliwie najmniej obrażeń. Warto także zaznaczyć, że tego rodzaju rany są zadawane w konkretnym, często leczniczym celu.

W wielu sytuacjach możemy się także spotkać z ranami o charakterze cięto-klutym.



Rany tłuczone

Wywoływane są przez uderzenie twardym, ciężkim obiektem. Często są wynikiem upadków, potknięć lub wypadków, albo też uderzenia zwierzęcia przez człowieka – np. kamieniem, gałęzią lub patykiem.



Niniejsza książka wpisuje się w trend szkoleń i publikacji skierowanych do personelu zajmującego się zwierzętami towarzyszącymi a nieposiadającego wiedzy akademickiej. Asystenci lekarzy, fryzjerzy psów, hodowcy, treserzy, pracownicy centrów szkoleń psów, sklepów zoologicznych i z artykułami dla zwierząt, a także sami właściciele zainteresowani opieką nad swoimi podopiecznymi znajdą w tej książce jasno uporządkowane, przystępne, a jednocześnie wyczerpujące wskazówki, przydatne podczas udzielania zwierzętom pierwszej pomocy w nagłych wypadkach. Książka ta nie może oczywiście zastąpić profesjonalnej opieki weterynaryjnej, ale może ją uzupełnić. Podstawowym celem niniejszej pozycji jest przekazanie informacji, jak reagować na rozmaite stany nagłe przed dotarciem do najbliższego gabinetu weterynaryjnego, a także przygotowanie właściciela do komunikacji z lekarzami.